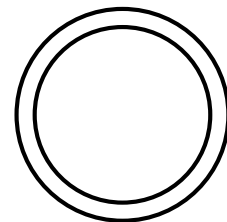


# Le réseau Internet



## 1. INTERNET ET MOI

### JE DÉCOUVRE

Internet joue aujourd'hui un rôle essentiel dans la vie des habitants de la planète.

Qu'est-ce qu'Internet et à quoi sert-il exactement ?

### 1. UN RÉSEAU

Internet est un immense réseau qui relie des ordinateurs et des téléphones portables du monde entier.

Il a été créé dans les années 1980 et a été mis à la disposition du grand public dans les années 1990.

Le nombre d'utilisateurs d'Internet (appelés



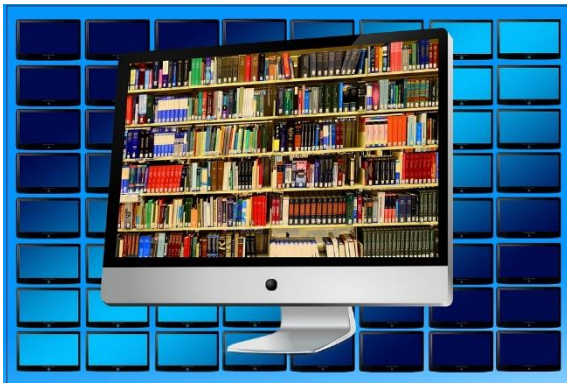
Une antenne-relais

internautes ») a très rapidement augmenté depuis sa naissance pour atteindre aujourd'hui 3,4 milliards !

## 2. LES USAGES D'INTERNET

Les utilisations d'Internet sont de plus en plus multiples.

### S'informer



Sur Internet, on trouve des encyclopédies, des livres numérisés, des sites spécialisés...

### Communiquer



Internet permet d'envoyer des messages, des images, des vidéos et de dialoguer en direct.

Nous sommes connectés avec nos proches, où qu'ils soient.

### Se divertir



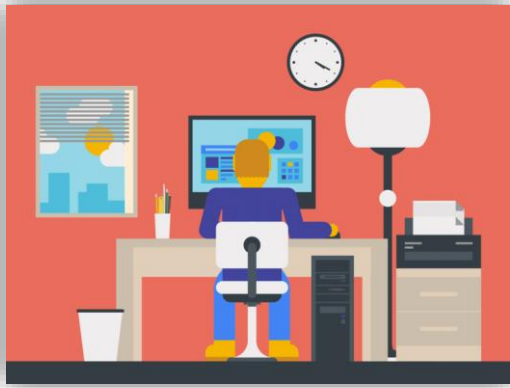
On peut jouer à des jeux (sur PC, console, smartphone), écouter de la musique en streaming et regarder des vidéos « à la demande » (VOD).

### Consommer



Il est aussi possible de faire de nombreux achats sur Internet : courses, billets de train, d'avion ou de cinéma, ...

# Travailler



On communique plus facilement avec ses collègues et on peut même travailler chez soi !

# Se soigner



Il est aujourd'hui possible, dans certains cas, de consulter un médecin en ligne puis de recevoir son ordonnance par mail !

## 3. DES CRAINTES

Les changements importants provoqués par Internet sont généralement appréciés.

Mais il existe aussi des craintes sur la place prise par Internet dans nos vies.

Internet permet ainsi de communiquer avec une personne que l'on connaît, avec un groupe de personnes ou encore avec des gens que l'on ne connaît pas.

Cela donne l'impression qu'on est proche tout en restant chez soi. Mais cela peut aussi nous éloigner, en nous incitant à moins nous rencontrer...

On voit ainsi apparaître chez certaines personnes une « dépendance » aux écrans.

Une autre inquiétude causée par le développement du numérique est liée à la diffusion des informations personnelles qu'on laisse sur Internet...



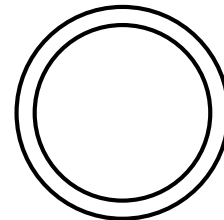
## JE RETIENS <https://laclasselleve.fr/>

Internet est un immense réseau qui relie des ordinateurs et des téléphones portables du monde entier.

Aujourd'hui très présent dans la vie quotidienne, il peut servir à apprendre, à s'informer, à communiquer, à consommer, à se divertir, à travailler et même à se soigner !

Mais les inquiétudes liées au numérique sont aussi de plus en plus nombreuses...

# Le réseau Internet



## 2. COMMENT FONCTIONNE-T-IL ?

### JE DÉCOUVRE

Internet permet de faire de multiples choses.

Comment ce réseau fonctionne-t-il ? Quelles infrastructures sont nécessaires pour son fonctionnement ?

Quel est son impact sur l'environnement ?

### 1. LE FONCTIONNEMENT

Internet est un réseau mondial constitué de serveurs qui stockent et transmettent des informations.

Ils sont reliés les uns aux autres par de gigantesques câbles sous-marins.

Nos ordinateurs, tablettes et smartphones sont



Des câbles sous-marins

reliés à ces infrastructures par des antennes ou des modems appelés « box ».

Pour se connecter à Internet, il faut :

- un ordinateur, une tablette ou un smartphone
- une connexion au réseau Internet : un abonnement téléphonique, une box à laquelle se relier par un câble ou par le wifi...
- des logiciels informatiques, comme par exemple un navigateur.

## 2. DES ENTREPRISES PUISSANTES

Pour pouvoir accéder au réseau, il faut souscrire un abonnement auprès d'un fournisseur d'accès.

Pour alimenter le réseau en contenus divers (réseaux sociaux, e-commerce, ...), des entreprises puissantes ont été créées.

Les plus connues sont Google, Facebook, Amazon, YouTube...

Leurs sièges sociaux sont principalement localisés aux Etats-Unis, le pays qui domine Internet.



## 3. LES RISQUES POUR L'ENVIRONNEMENT

Internet consomme beaucoup d'énergie.



<https://laclassebleue.fr/>

JE RETIENS

Celle-ci est nécessaire pour faire fonctionner les ordinateurs, le réseau mais aussi pour alimenter et refroidir les centres de stockage des données.

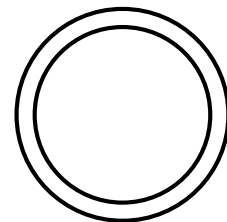
Ce coût énergétique ne cesse d'augmenter, surtout dans les pays développés où se trouve le plus grand nombre d'utilisateurs d'Internet.

Pour pouvoir se connecter à Internet, il faut posséder l'équipement nécessaire (un ordinateur, une tablette numérique ou un téléphone portable), être abonné à un fournisseur d'accès (ou utiliser un wifi gratuit) et utiliser un navigateur (Firefox, ...).

La connexion Internet se fait au moyen de satellites et d'un gigantesque réseau mondial de câbles sous-marins.

Aujourd'hui dominé par des entreprises puissantes, Internet consomme beaucoup d'énergie pour son fonctionnement, ce qui pose des problèmes du point de vue du développement durable.

# Le réseau Internet



## 3. DES HABITANTS INÉGALEMENT CONNECTÉS

### JE DÉCOUVRE

Internet est un réseau mondial mais le coût de ses équipements empêche une partie des habitants de la planète d'y avoir accès.

Quels sont les espaces mal connectés dans le monde ? Quels facteurs expliquent cette inégalité ? Qu'appelle-t-on « fracture numérique » ?

### 1. UN RÉSEAU INÉGAL

Pour mettre Internet en place, de gigantesques travaux ont été nécessaires.

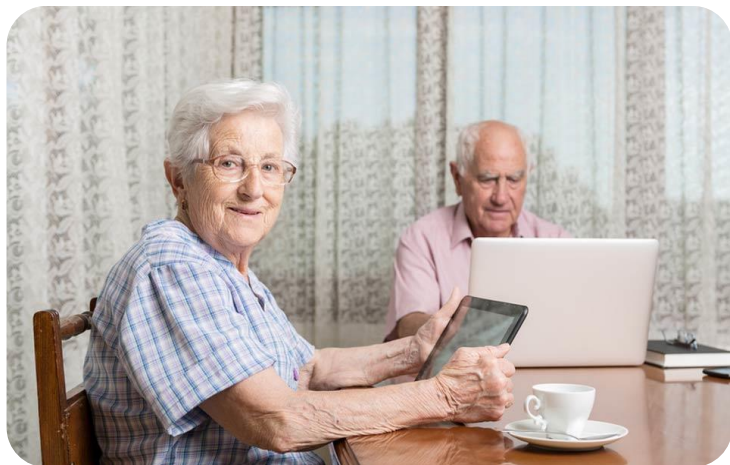
Il a fallu relier les différentes régions du monde, les différents continents et toutes les îles avec d'immenses câbles sous-marins.

Le réseau reste néanmoins inégal : par endroits, il n'existe pas encore; à d'autres, il fonctionne mal ou lentement.



En France, la métropole et tous les territoires d'outre-mer sont connectés à Internet, mais nombre de lieux n'ont pas le haut-débit.

## 2. UN ÉQUIPEMENT INÉGAL EN FRANCE



Pour se connecter à Internet, il faut un ordinateur, une tablette ou un smartphone.

En France, un habitant sur cinq n'en possède pas. C'est le cas des personnes les moins riches, qui n'ont pas les moyens d'en acheter un.

C'est aussi le cas de nombreuses personnes âgées, qui ne savent pas

utiliser l'informatique : l'ordinateur n'existait pas quand elles étaient jeunes.

Cela peut leur poser problème pour les démarches administratives qui se font aujourd'hui de plus en plus sur Internet.

Comme dans tous les pays du monde, l'accès à Internet est également plus difficile dans les zones rurales que dans les zones urbaines.

Au total, environ 10 millions de personnes sont exclues d'Internet en France.

## 3. UN ÉQUIPEMENT INÉGAL DANS LE MONDE

Le monde compte 3 milliards d'internautes.

La plupart vivent dans les régions riches de la planète.

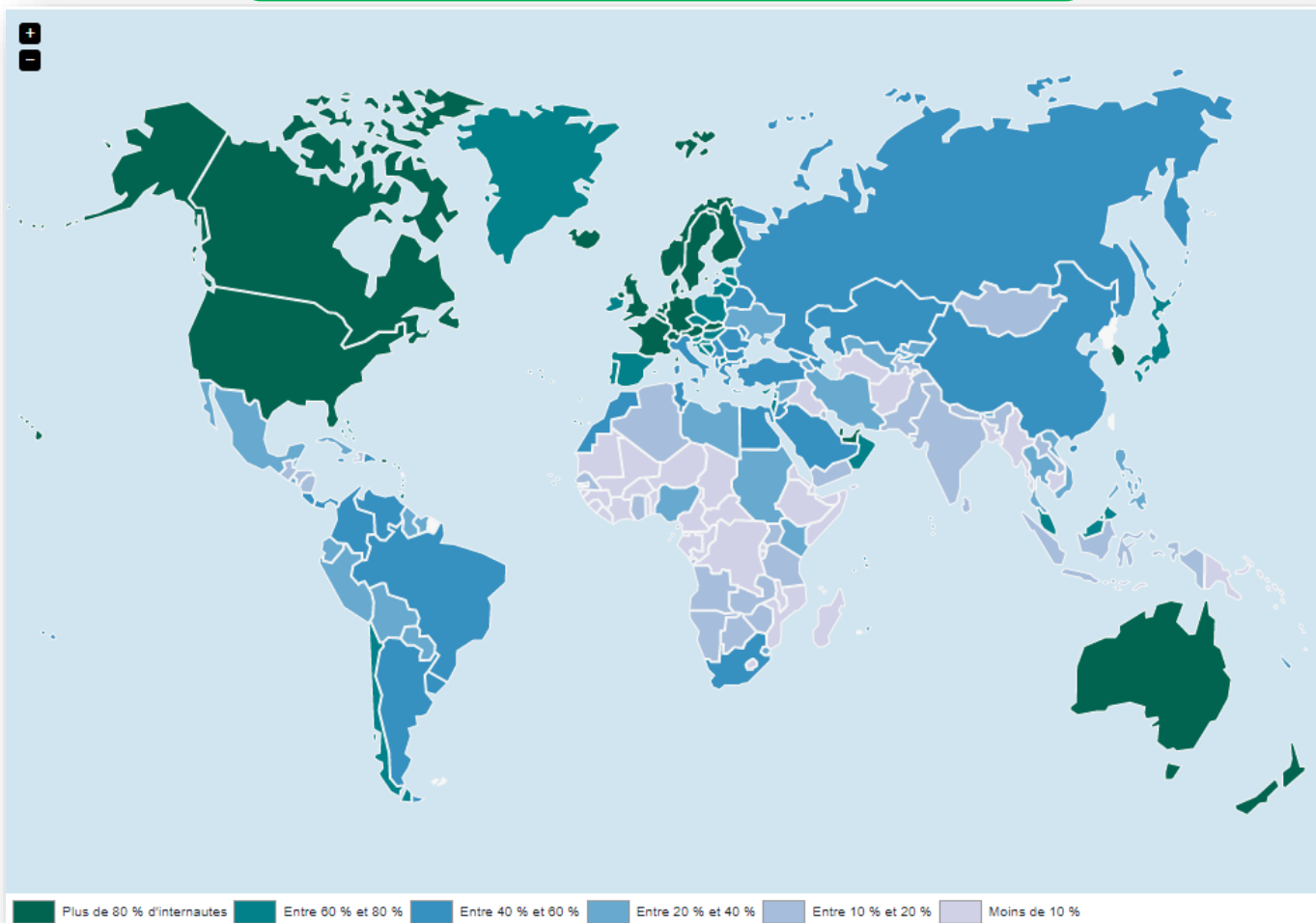
En revanche, 4 milliards de personnes n'ont pas accès à Internet : parce qu'elles n'ont pas d'ordinateur, qu'il n'y a pas de réseau, qu'elles ne peuvent pas payer un abonnement ou encore qu'elles ne savent pas lire.

Elles vivent dans les régions pauvres, notamment en Amérique du Sud et en Afrique.

On peut dire aujourd'hui qu'il existe une véritable « fracture numérique » entre pays riches et pays pauvres du point de vue de l'accès à Internet.



# Carte de l'accès à Internet dans le monde



**JE RETIENS**

<https://laclasselleve.fr/>

Dans une partie des Etats d'Afrique et d'Asie, **le pouvoir essaie de contrôler Internet** pour **empêcher que l'opposition utilise cet outil** de communication pour faire passer ses messages. Il a recours à **la censure** et **emprisonne les opposants politiques qui le critiquent sur Internet...**

Internet se présente comme un réseau mondial alors que **certaines parties du monde comptent peu d'internautes**.

Dans de nombreux pays (surtout **en Afrique** et **en Asie**), c'est **la pauvreté** qui **empêche la population d'avoir accès à Internet**.

En France, une partie de la population n'y a **pas accès** mais pour **d'autres raisons**.